

DŮM & ZAHRADA

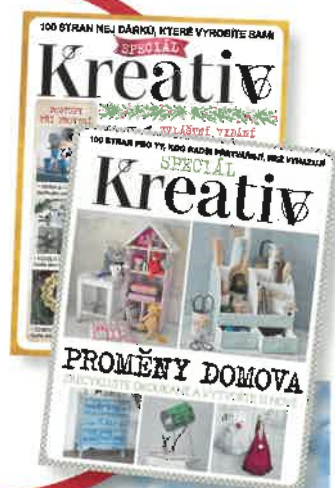
NEJČTENĚJŠÍ ČASOPIS
O BYDLENÍ

11/22

27. ročník / listopad 2022

www.dumazahrada.cz

**DÁREK
UVNITŘ**
časopis
Kreativ



PODLAHOVÉ TOPENÍ

Nejlepší tepelná pohoda,
velké úspory

ROUBENKY

Výhodné spojení tradice a moderních technologií

ZAVĚŠENÁ DOMÁCNOST ■ ZDRAVÉ SPANÍ ■ ÚDRŽBA DLAŽBY ■ OKRASNÉ TRÁVY



S vanou v ložnici

Aby se ve starých bytech dalo hezky bydlet, je třeba při rekonstrukci propojit ducha minulosti s přítomností. Využít vše, co daná dispozice nabízí, a nebát se ani změn původních plánů.

Text: Marcela Škardová
Foto: Pavel Růžička



Zatímco samotný návrh proměny měla architektka hotový za 1,5 měsíce, dalšího zhruba půl roku trvala rekonstrukce a zařazení bytu.



V místnostech s vysokými stropy a menším množstvím nábytku se často tvoří ozvěny, závěsy je však potlačí.

Když si rodina se dvěma malými dětmi pořizovala třípokojový byt

v činžovním domě na pražské Letné a plánovala jeho proměnu, dívala se hodně do budoucna. Aby se v době, až potomci vyrostou a každý bude chtít svůj pokoj, nemuselo nic zásadního změnit. Ale to nebyl jediný požadavek, se kterým se obrátili na architektku Ivanu Volkovou ze studia Architektiv.

PŘÁNÍ MAJITELŮ

Rodiče chtěli mírně změnit původní dispozice, aby v bytě vznikly tři neprůchozí místnosti (nyní ložnice, dětský pokoj a obývací). „Moc často se nesetkávám s přáním obývacího pokoje bez televize, a jelikož

Mobilní ostrůvek se hodí i do budoucna, kdy se obývací změní ve druhý dětský pokoj a funkce obývací se přesune právě do kuchyně s jídelnou.





Černé baterie a epoxidové stěrky reprezentují v bytě modernu, která se setkává s tradičními prvky, jako jsou například parkety a tapety.

Dvouvrstvé parkety mají speciální úpravu olejem, proto se mohly využít i u vany. Ložnice se přirozeně odvětrává oknem.



jsou klienti spíše minimalisté, nechťeli ani mnoho úložných prostor. Dalším požadavkem byla vana, sprcha a dvě toalety, jenže původní koupelna měla jen několik metrů čtverečních, navíc nebyla zcela pravoúhlá,“ vysvětluje architektka.

RELAX V LOŽNICI

Autorku proměny napadlo umístit vanu do ložnice ke stěně sousedního bytu, kde se mělo podle dokumentace nacházet odpadové potrubí. Během rekonstrukce se ale zjistilo, že je kanalizace až v sousedním bytě. Nicméně sondy podlahy potvrdily, že lze nové potrubí vést z koupelny až do ložnice při zachování potřebného spádu, jen se vana musela umístit na opačnou stěnu, směrem k dětskému pokoji. Při vstupu do pokojů se nabídne příjemný průchozí prostor, vlevo je vana, vpravo šatna, které od samotné ložnice oddělují laťované posuvné dveře.

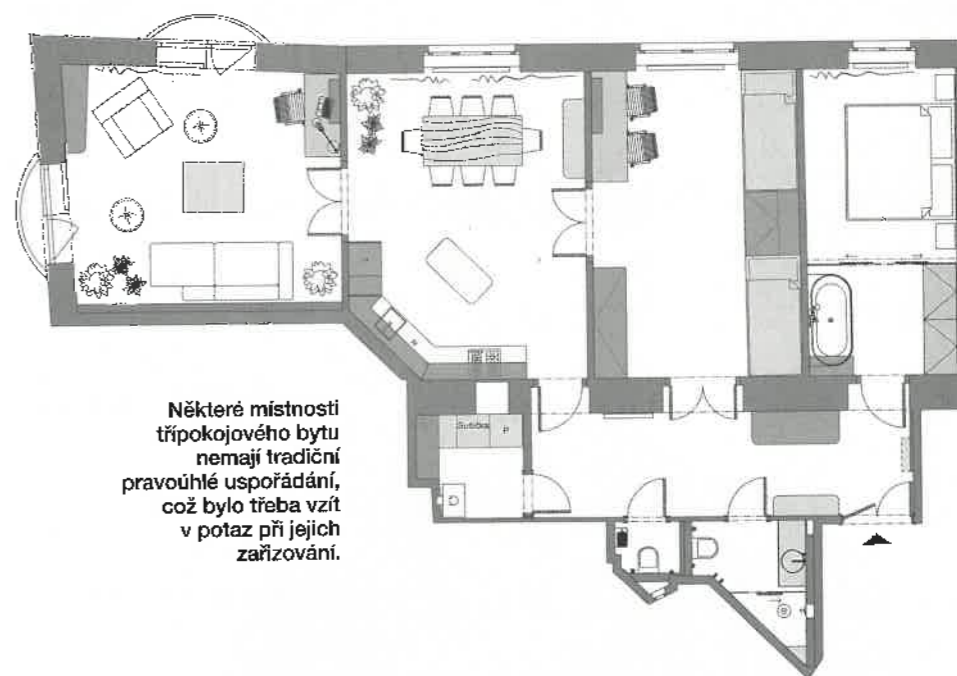
Ještě náročnější bylo vyřešení atypicky tvarované koupelny s ostrým úhlem, aby se do ní vešel sprchový kout, umyvadlo i toaleta. Druhé WC má samostatný vchod.

POTŘEBNÉ ÚPRAVY

Kromě rozvodů vody a odpadu se v rámci rekonstrukce změnila elektroinstalace, povrchy stěn a podlaha, přibýly akustické předstěny. Dále se odstraňovaly příčky mezi chodbou, koupelnami a technickou místností. „Při demontáži interiérových dveří jsme zjistili, že jsou velmi nestabilní, proto se nově vyzdily na stejných místech. Dveře do ložnice jsme vrátili zpět do chodby, ostatně tam také kdysi patřily. Díky tomu je kuchyně s jídelnou jedinou průchozí místností v bytě. Většinu dveří jsme nechali částečně repasovat. Jen ty do koupelny, na WC a do technické místnosti jsou nové, ale v designu stávajících a rovněž ve stejné výšce 210 cm, což původně nebylo,“ upřesňuje Ivana Voková.

CHARAKTER DOMOVA

Kompletní změnou prošla podlaha, a to kvůli nerovnostem i finanční stránce (nová stála méně než renovace dochovaných parket). Aby se dodržel



Některé místnosti třípokojového bytu nemají tradiční pravoúhlé uspořádání, což bylo třeba vzít v potaz při jejich zařizování.

genius loci, opět se využily dubové parkety, avšak dvouvrstvé, díky čemuž mezi nimi nebudou vznikat mezery. Jen na podlaze v chodbě, technické místnosti, v koupelně a WC se použila epoxidová stěrka, která dekoruje i některé stěny, například za vanou či nad kuchyňskou linkou. Právě spojení přírodního materiálu a stěrky v dekoru betonu tvoří základní koncept bytu.

NA MÍRU

Hlavní úložné prostory se nacházejí v chodbě, ložnici a v technické místnosti, což odlehčilo obývací, ostatně ten má pouze jednu stěnu bez stavebních otvorů. Na míru se vyráběla knihovna, dále skříňe do chodby, koupelňový nábytek, šatna v ložnici i kuchyňská linka. Nábytek je z laminovaných dřevotřískových desek v dekoru přírodního dubu v kombinaci s matnou bílou nebo tmavě šedou. Do obývacího se vybrala pohovka a křeslo značky Carelli, taburety a koberec

se pořizovaly v Bonami a další drobný nábytek včetně vybavení pro jídelnu v lino.cz – tak, aby spolu ladily a korespondovaly s architekturou domu.

Ke sjednocení interiéru přispívají rovněž svítidla. V obývací a v ložnici visí peříčkové lustry Eos od Umage, které nejen v těchto místnostech doplňuje osvětlení z kolekce Nordlux Alton ve dvou barevných variacích (bílé sklo s mosazí, tmavé sklo s černými objímkami). Najdete ho například i v kuchyni s jídelnou. Ani tato místnost nemá klasický půdorys, z jedné strany je částečně zkosená a právě sem se instalovala kuchyňská linka včetně potravinové skříňe suplující spíž. Praktickou vychytávku zastupuje mobilní ostrůvek. Když ratolesti povyroستou a promění se funkce některých pokojů, nebude problém ostrůvek posunout jinam nebo ho vrátit zpět, až se dospělí potomci rozhodnou vylézt z hnízda. ■

INTERIÉR ROKU

Soutěž Interiér roku, kterou pořádá Institut bytového designu, každoročně oceňuje výjimečné soukromé i veřejné interiéry navržené českými a slovenskými architekty. Časopis a webová stránka DŮM&ZAHRAĐA jsou mediálními partnery soutěže. S vítězi kategorií, finalisty i nejzajímavějšími soutěžícími proto postupně čtenáře seznamujeme také na našich internetových stránkách www.dumazahrada.cz.